

21

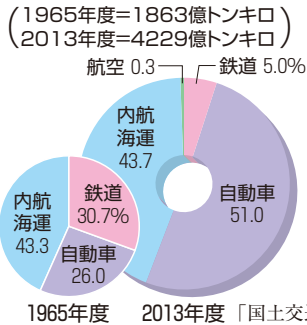
日本の交通・通信①—鉄道・道路

日本の鉄道は、新幹線を中心に整備されていますが、採算がとれないローカル線の中には、廃止されたものもあります。高速道路も年々伸びていますが、交通量の少ない路線もあることが問題になっています。

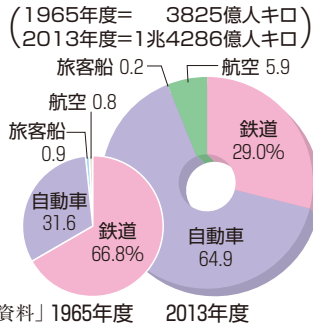
日本の鉄道

鉄道による輸送は、大量輸送ができることや、時間が正確なこと、またエネルギー効率がよいなどの利点から、以前は陸上輸送の中心でした。近年は、便利な自動車輸送に押されて、特にものを運ぶ貨物輸送の落ち込みが激しくなっています。しかし、新幹線を中心とする旅客輸送では、現在でも約30%を占めています。

貨物輸送



旅客輸送

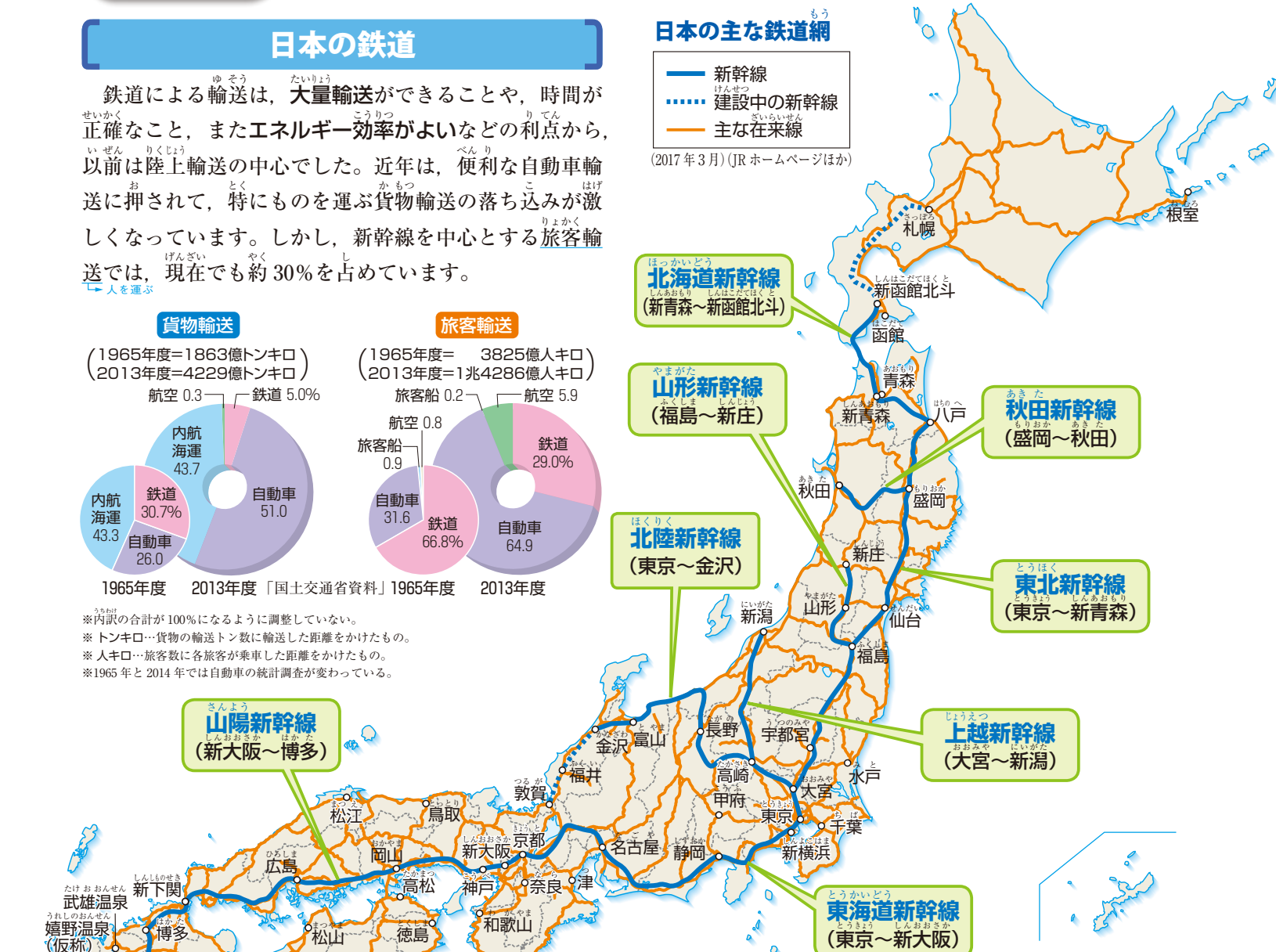


※内訳の合計が100%になるように調整していない。
 ※トンキロ…貨物の輸送トン数に輸送した距離をかけたもの。
 ※人キロ…旅客数に各旅客が乗車した距離をかけたもの。
 ※1965年と2014年では自動車の統計調査が変わっている。

日本の主な鉄道網

- 新幹線
- ⋯ 建設中の新幹線
- 主な在来線

(2017年3月)(JRホームページほか)



北海道新幹線
(新青森～新函館北斗)

山形新幹線
(福島～新庄)

秋田新幹線
(盛岡～秋田)

北陸新幹線
(東京～金沢)

東北新幹線
(東京～新青森)

上越新幹線
(大宮～新潟)

東海道新幹線
(東京～新大阪)

山陽新幹線
(新大阪～博多)

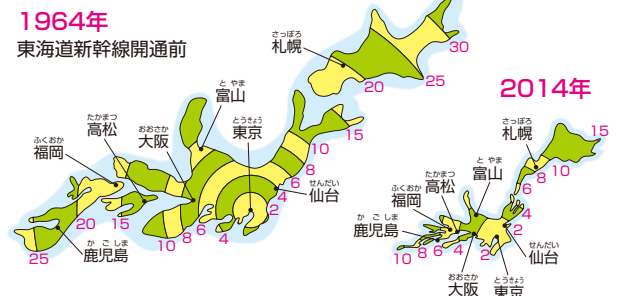
九州新幹線
(博多～鹿児島中央)

東海道新幹線 新幹線の路線の整備が進み、ますます移動時間が短縮されている。



データ 鉄道による時間距離の移り変わり

東京を起点とし、各地への鉄道による所要時間を表す。※赤字は所要時間



(フォトライブラリー)